

# Wiota开发板和烧录环境-快速入门教程

UCchip · Make things different

官方网站:  
<https://www.ucchip.com>

官方淘宝店:  
<https://ucchip.taobao.com>

开发者论坛:  
<https://uc8088.com>

在线文档库:  
<https://mkdocs.ucthings.com>



官方微信公众号



官方微信



官方淘宝店

# 第一节 WIoTa硬件的介绍

- 1.AP开发板
- 2.IoTE开发板
- 3.电源适配器、天线、烧录器
- 4.IoTE开发板测功耗

# 1.AP开发板

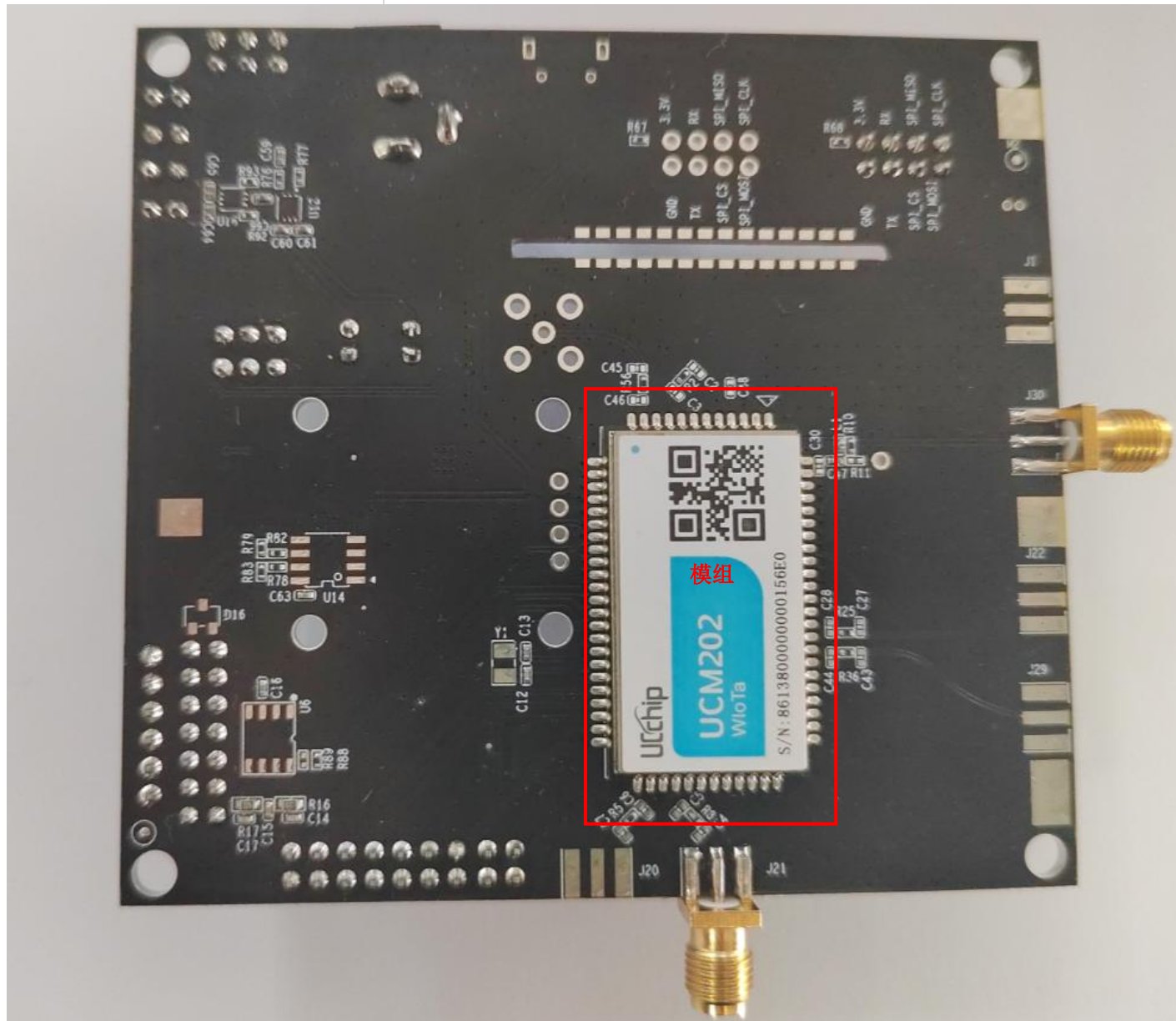
开发板正面

同步组网（星型网络）

烧录同步固件

所有终端数据上行到AP

AP下行发送数据到终端





## 2.IoTE开发板

### 终端开发板

- 同步组网（星型网络）

烧录同步固件

所有终端数据上行到AP

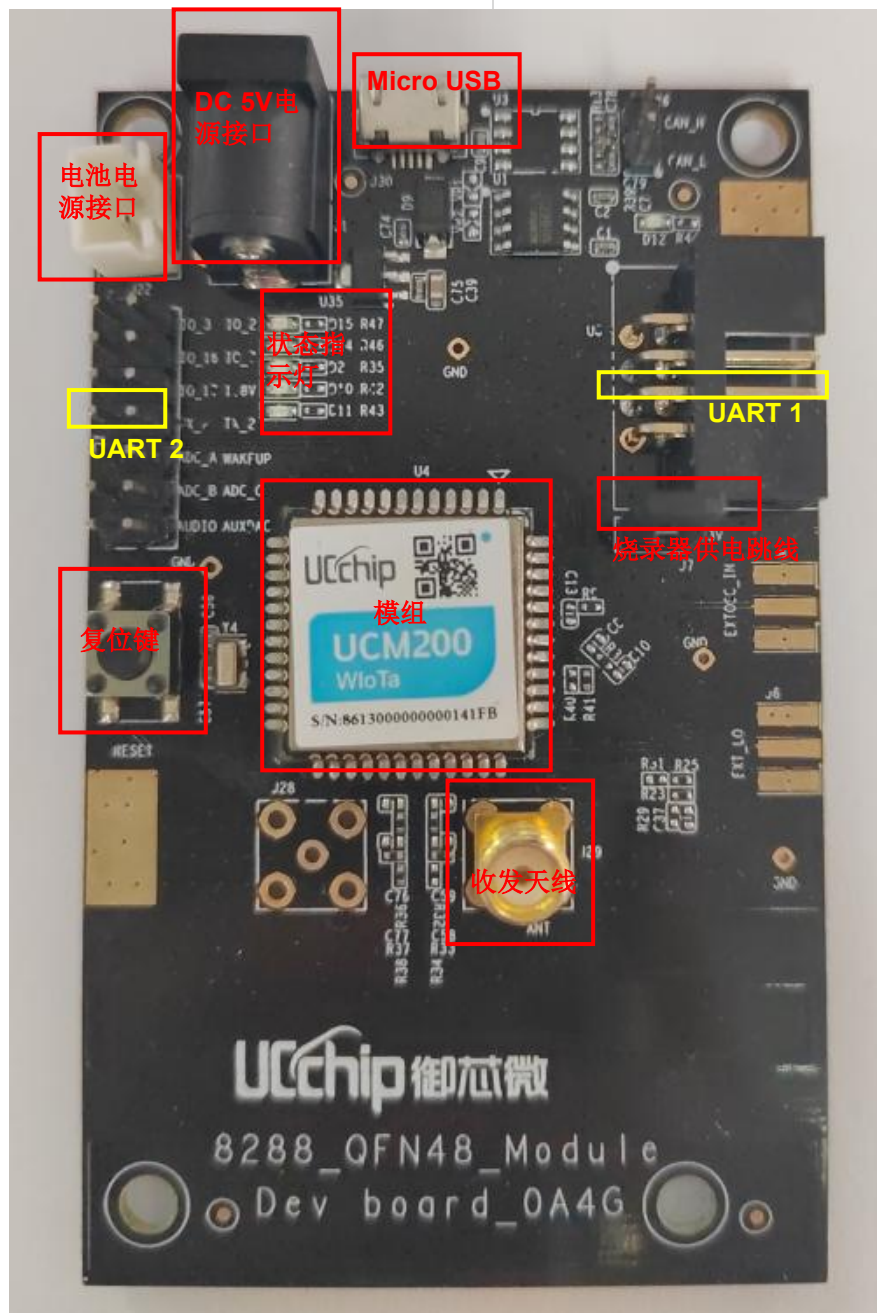
AP下行发送数据到终端

- 异步组网（点对点通信）

烧录异步固件

终端互为收发

应用层定义1个终端做网关



抓取日志 (log) : UART2\_TX2、GND, 波特率460800

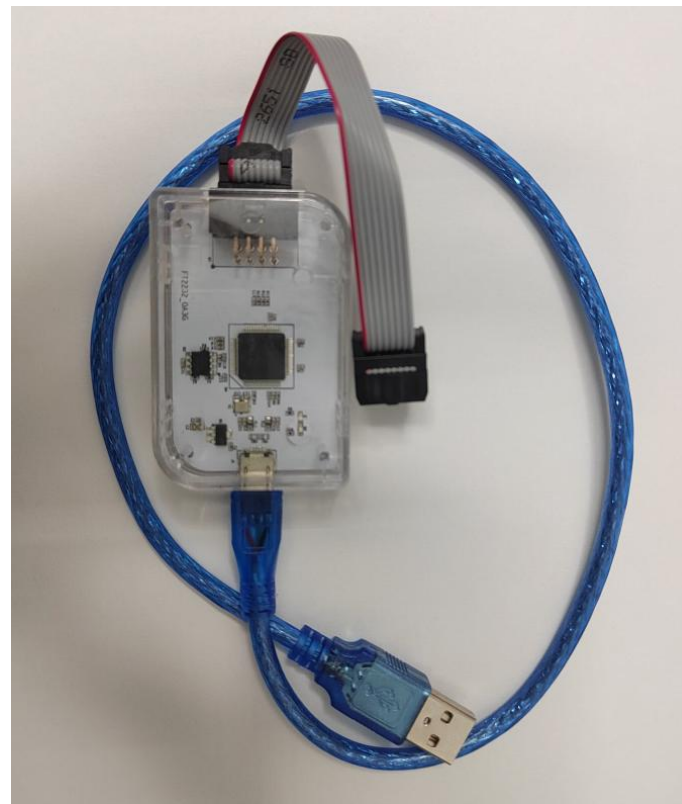
### 3.电源适配器、天线、烧录器



AP 开发板必须使用5V 2A电源适配器  
IoT E 开发板支持USB供电



天线

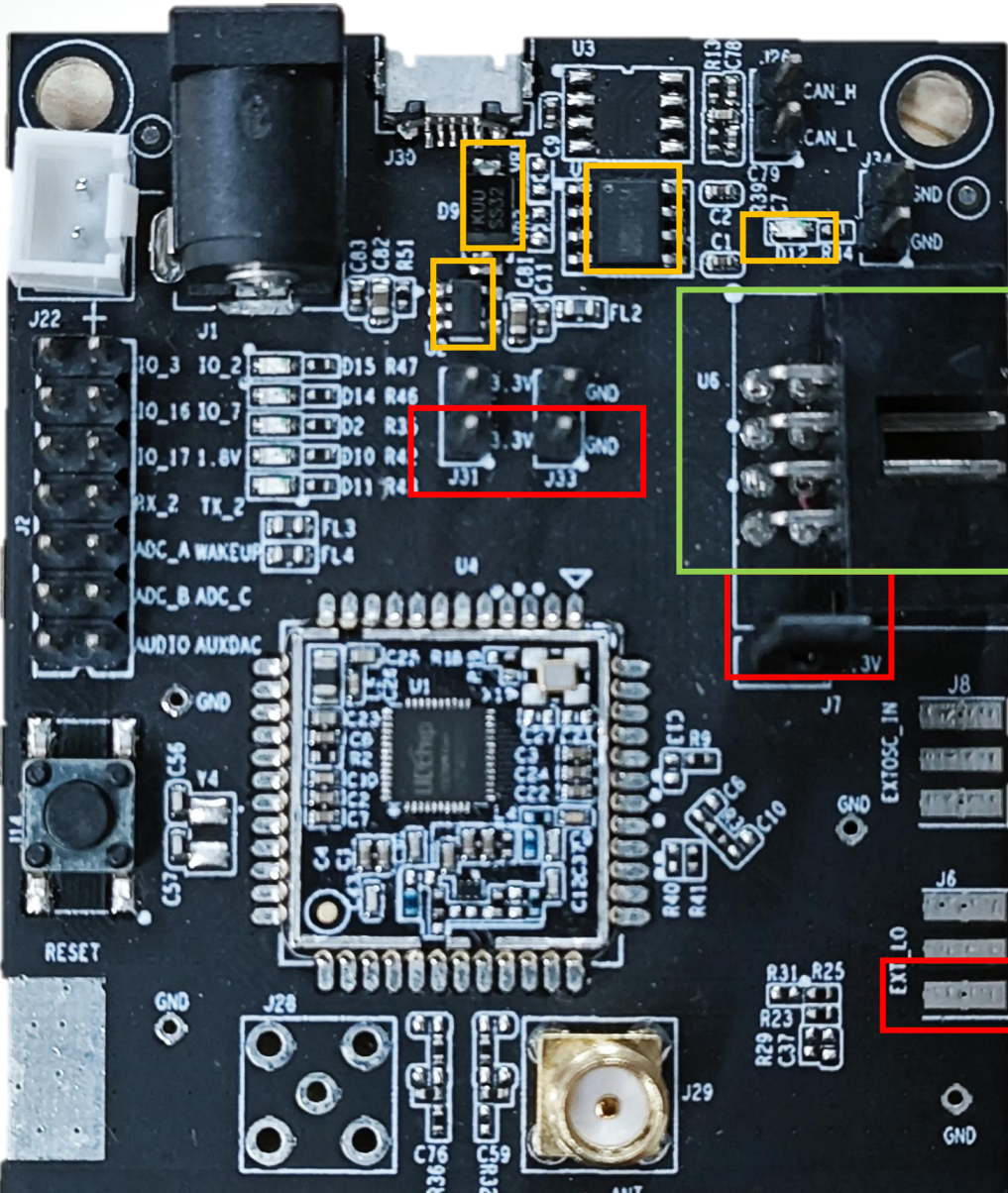


烧录器

## 4.IoTE开发板测功耗

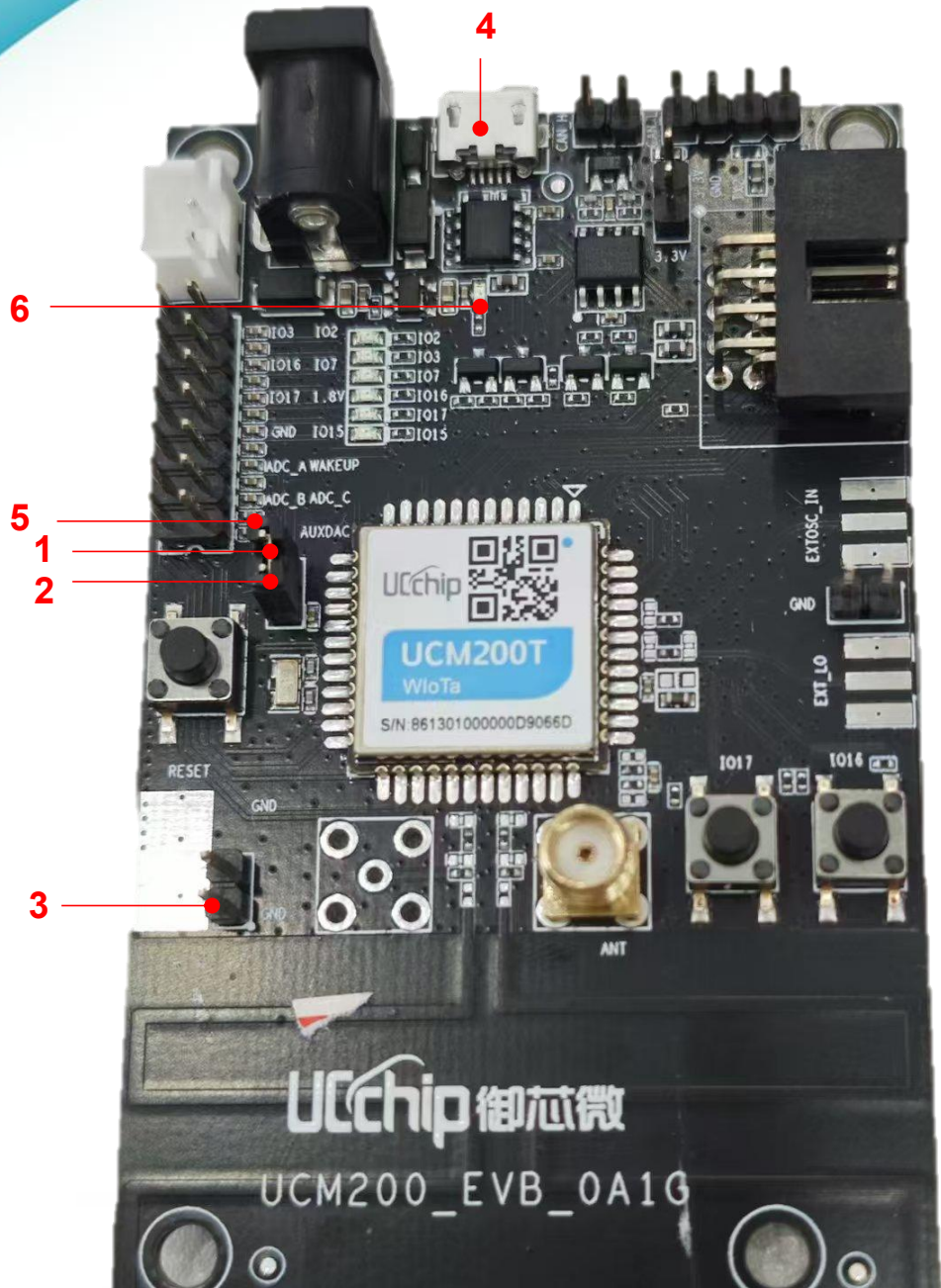
硬件版本: 8288 QFN48 ModuleDev board 0A4G

测试功耗需要拆除LDO, CH340、LED



序号	名称	接法
U1	CH340	拆除
D9	防倒灌电路	
U2	DCDC	
D12	LED	
J7	3.3V	<b>电源接法1</b> 去掉J7跳线帽, 3.3V电源接J7左侧排针, 再接地
J6	GND	
J31	3.3V	<b>电源接法2</b> 3.3V电源接J31下侧排针, J33下侧排针接地
J33	GND	
U6	烧录口	AT指令 接串口TX、RX、GND

## 4. IoT开发板测功耗



硬件版本: UCM200\_EVB\_0A1G

测试功耗使用以下供电方式

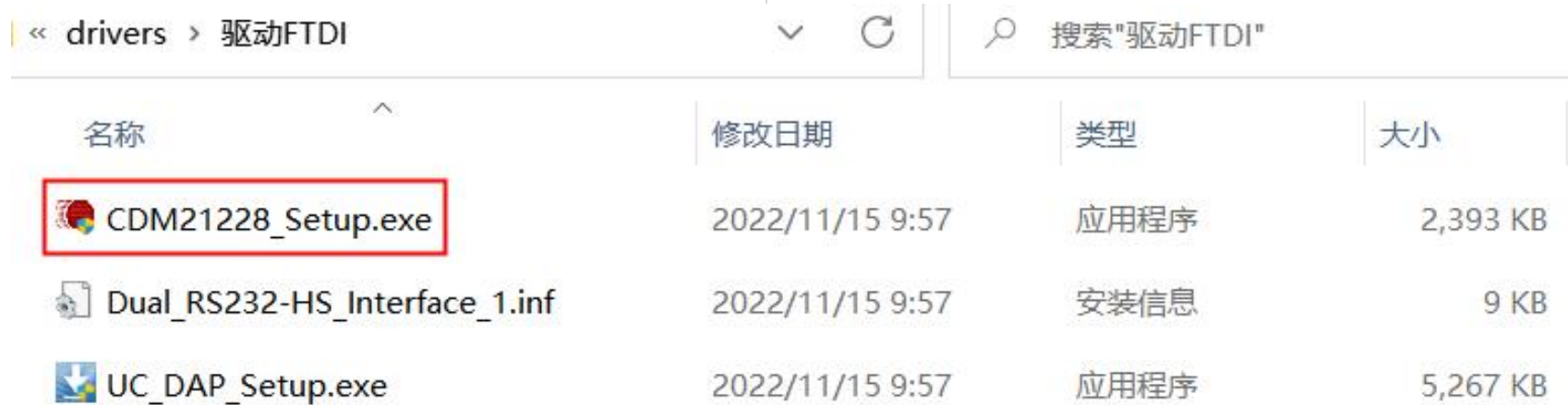
序号	名称	接法
2	3.3V	<b>电源接法</b> 去掉跳线帽, 2接3.3V, 3接GND
3	GND	
5	复位芯片	2,3接好后, 暂不接4: <ul style="list-style-type: none"><li>• 6灯亮包括发光微弱, 则5漏电, 去掉5;</li><li>• 6灯不亮则无需处理。</li></ul>
4	micro UCB	AT指令

## 第二节 环境的安装




1. 驱动FTDI的安装
2. 驱动Dual RS232-HS(Interface 1)的安装(方法一)
3. 驱动Dual RS232-HS(Interface 1)的安装(方法二)
4. 驱动CH340的安装
5. 烧录工具下载及使用

## 1. 驱动FTDI的安装

1. 将烧录器与电脑的USB口相连接。（注:若电脑能识别2个“USB Serial Port”端口则可跳过FTDI驱动的安装。）
2. 打开教程目录下的“drivers”文件夹下的“驱动FTDI”文件夹
3. 双击打开“CDM21228\_Setup.exe”，

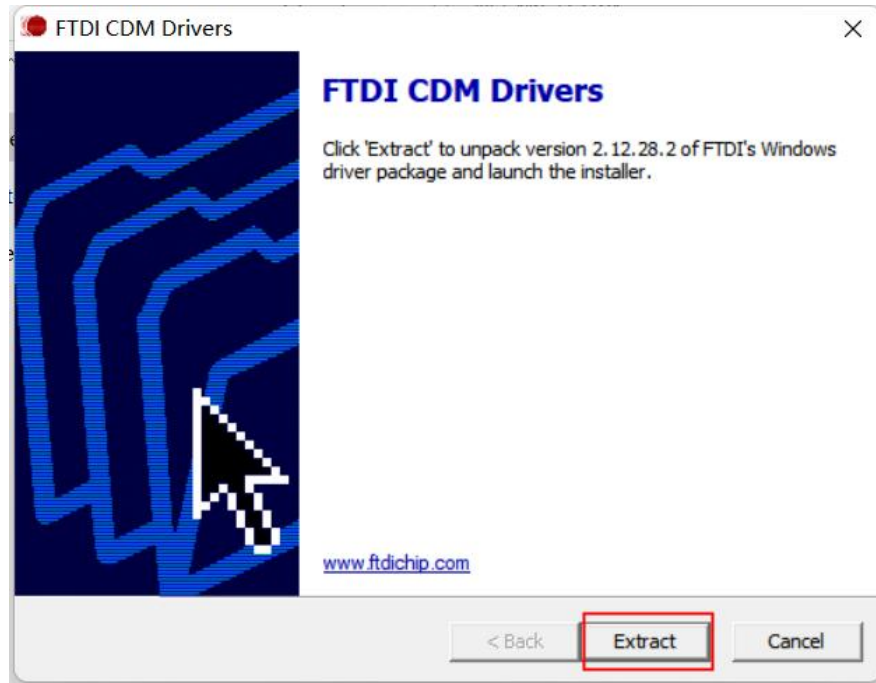


File Explorer window showing the contents of the "drivers > 驱动FTDI" folder. The search bar contains "搜索"驱动FTDI".

名称	修改日期	类型	大小
 CDM21228_Setup.exe	2022/11/15 9:57	应用程序	2,393 KB
 Dual_RS232-HS_Interface_1.inf	2022/11/15 9:57	安装信息	9 KB
 UC_DAP_Setup.exe	2022/11/15 9:57	应用程序	5,267 KB

## 1. 驱动FTDI的安装

4. 打开后点击“Extract”



5. 点击“下一页(N)>”



## 1. 驱动FTDI的安装

6. 选择“我接受这个协议(A)”，然后点击“下一页(N)>”



7. 等待安装完成

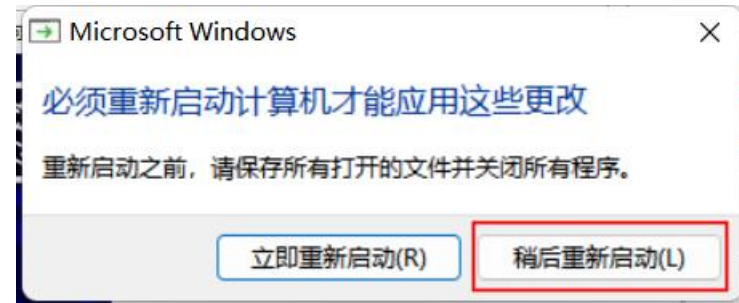


## 1. 驱动FTDI的安装

8. 安装完成后，点击“完成”

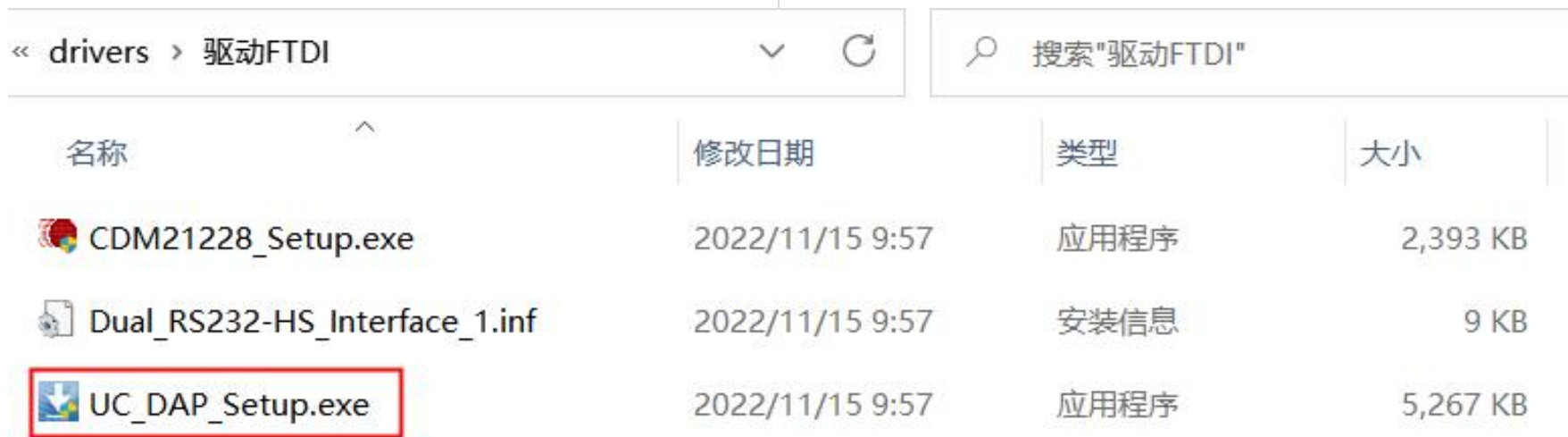


9. 安装完成后，点击“稍后重新启动”






## 2. 驱动Dual RS232-HS(Interface 1)的安装(方法一)

10. 在教程目录下的“drivers”文件夹下的驱动FTDI文件夹里，双击打开“UC\_DAP\_Setup.exe”



« drivers > 驱动FTDI

搜索"驱动FTDI"

名称	修改日期	类型	大小
 CDM21228_Setup.exe	2022/11/15 9:57	应用程序	2,393 KB
 Dual_RS232-HS_Interface_1.inf	2022/11/15 9:57	安装信息	9 KB
 UC_DAP_Setup.exe	2022/11/15 9:57	应用程序	5,267 KB

安装成功后，烧录器下次使用请插入**当前同一USB口**  
否则重新安装驱动

解决办法：<https://uc8088.com/t/topic/151/2>

## 2. 驱动Dual RS232-HS(Interface 1)的安装(方法一)

10. 点击“下一步(N)>”



11. 等待安装完成



## 2. 驱动Dual RS232-HS(Interface 1)的安装(方法一)

12. 安装完后，点击完成。

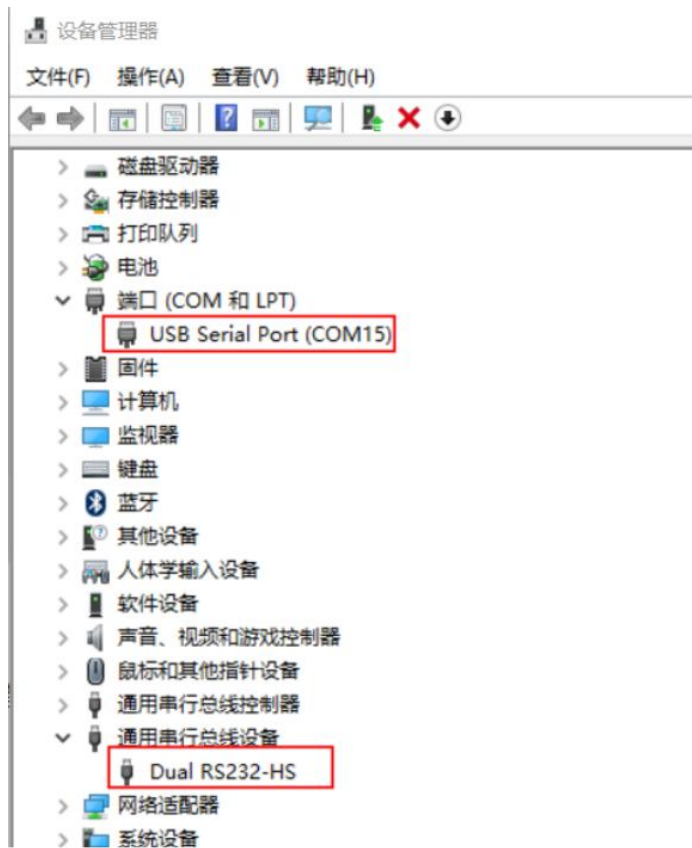


13. 点击“立即重新启动(R)”。



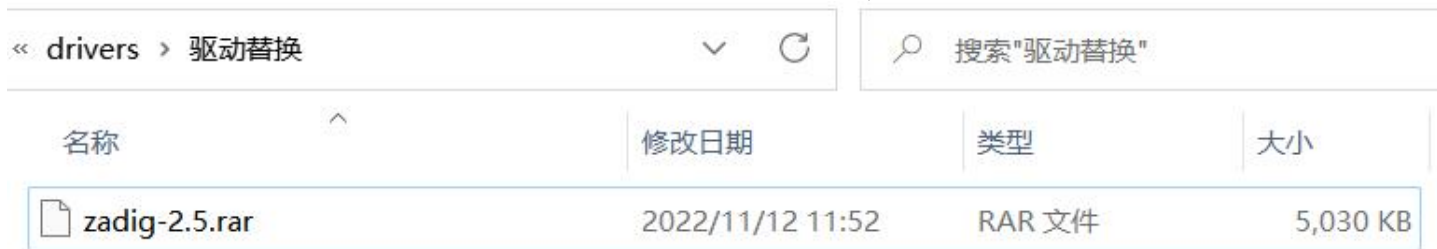
## 2. 驱动Dual RS232-HS(Interface 1)的安装(方法一)

13. 查看设备管理器，若“通用串行总线设备”中存在Dual R232-HS，且“端口(COM和LPT)”中的两个“USB Serial Port”由两个变成一个表示驱动安装成功



### 3. 驱动Dual RS232-HS(Interface 1)的安装(方法二)

1. 解压在教程目录下的“drivers”文件夹的“驱动替换”中的zadig-2.5.rar



« drivers > 驱动替换

名称	修改日期	类型	大小
zadig-2.5.rar	2022/11/12 11:52	RAR 文件	5,030 KB

2. 解压后双击打开“zadig-2.2.exe”

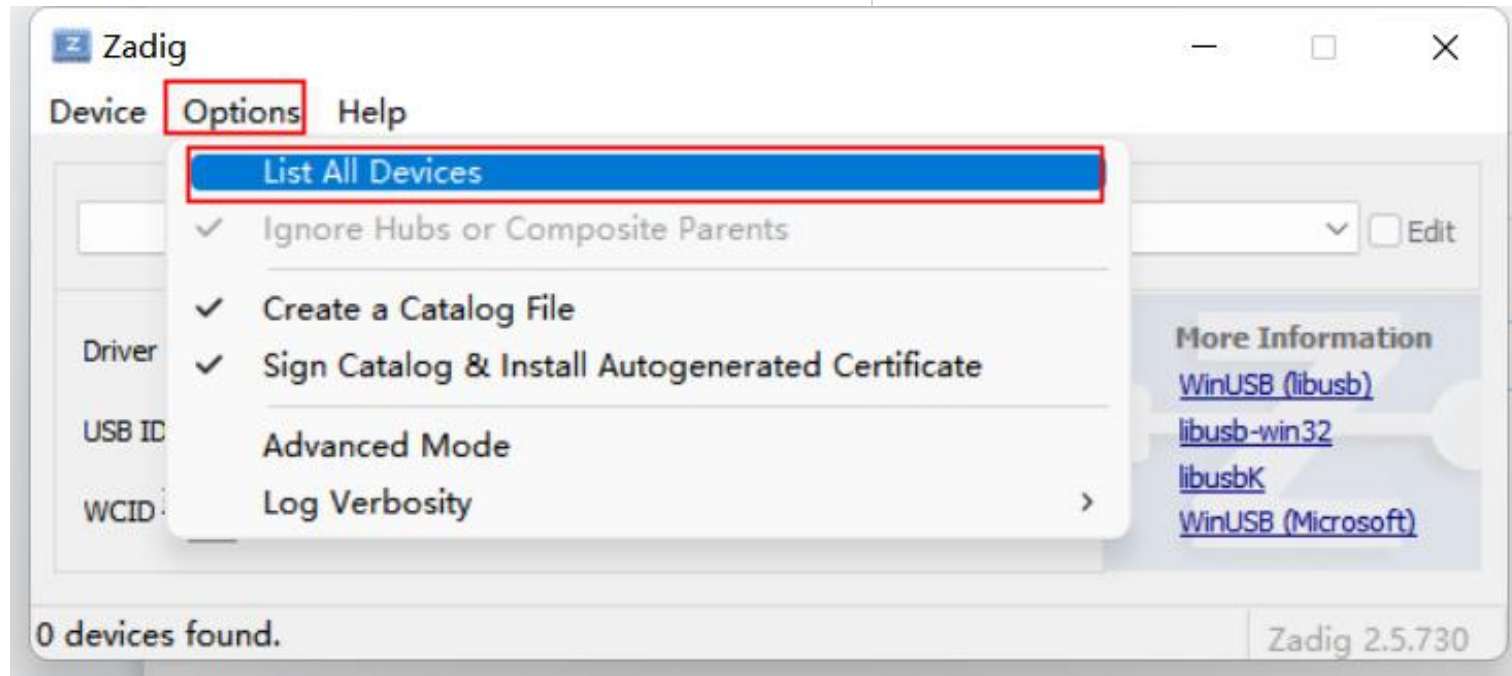


名称	修改日期	类型	大小
zadig-2.5.exe	2021/5/21 10:34	应用程序	5,037 KB

方法一成功则忽略

### 3. 驱动Dual RS232-HS(Interface 1)的安装(方法二)

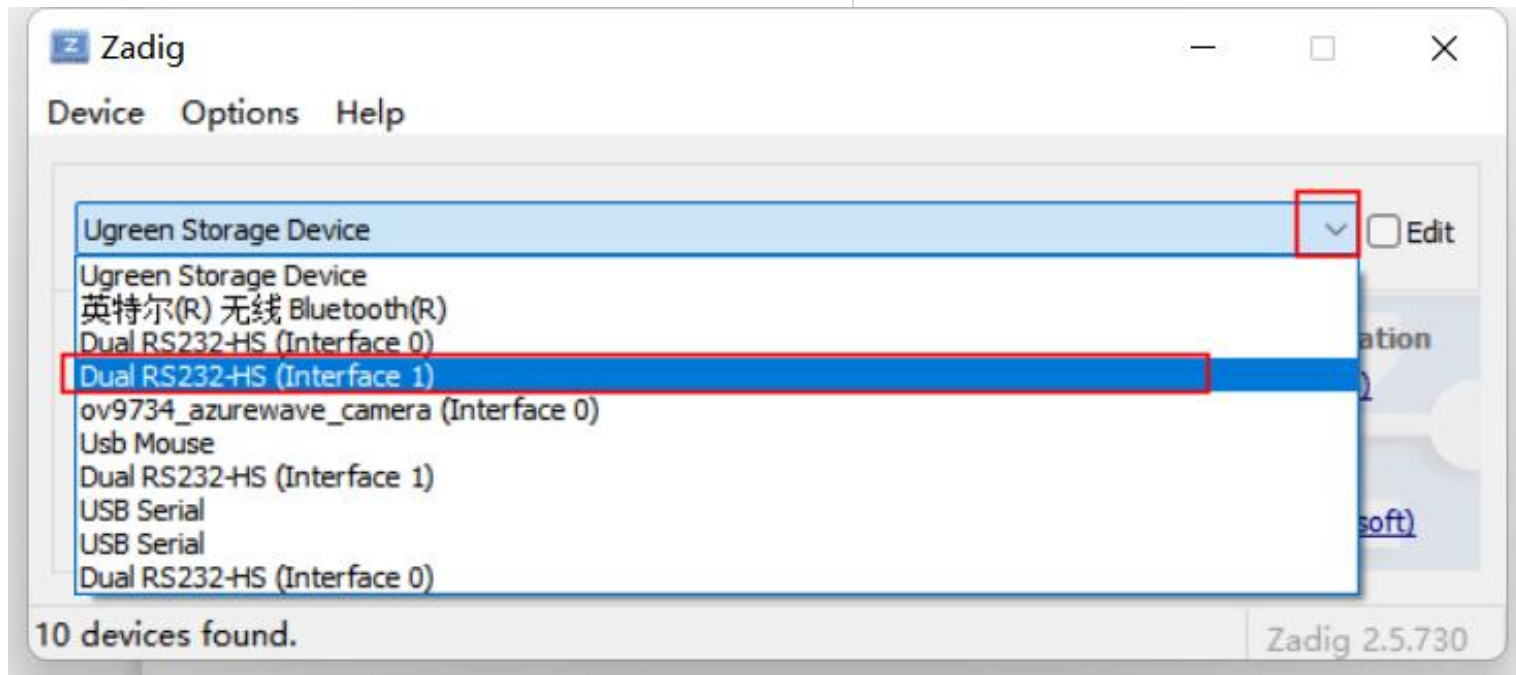
3. 点击“Options”，勾选“List All Devices”



方法一成功则忽略

### 3. 驱动Dual RS232-HS(Interface 1)的安装(方法二)

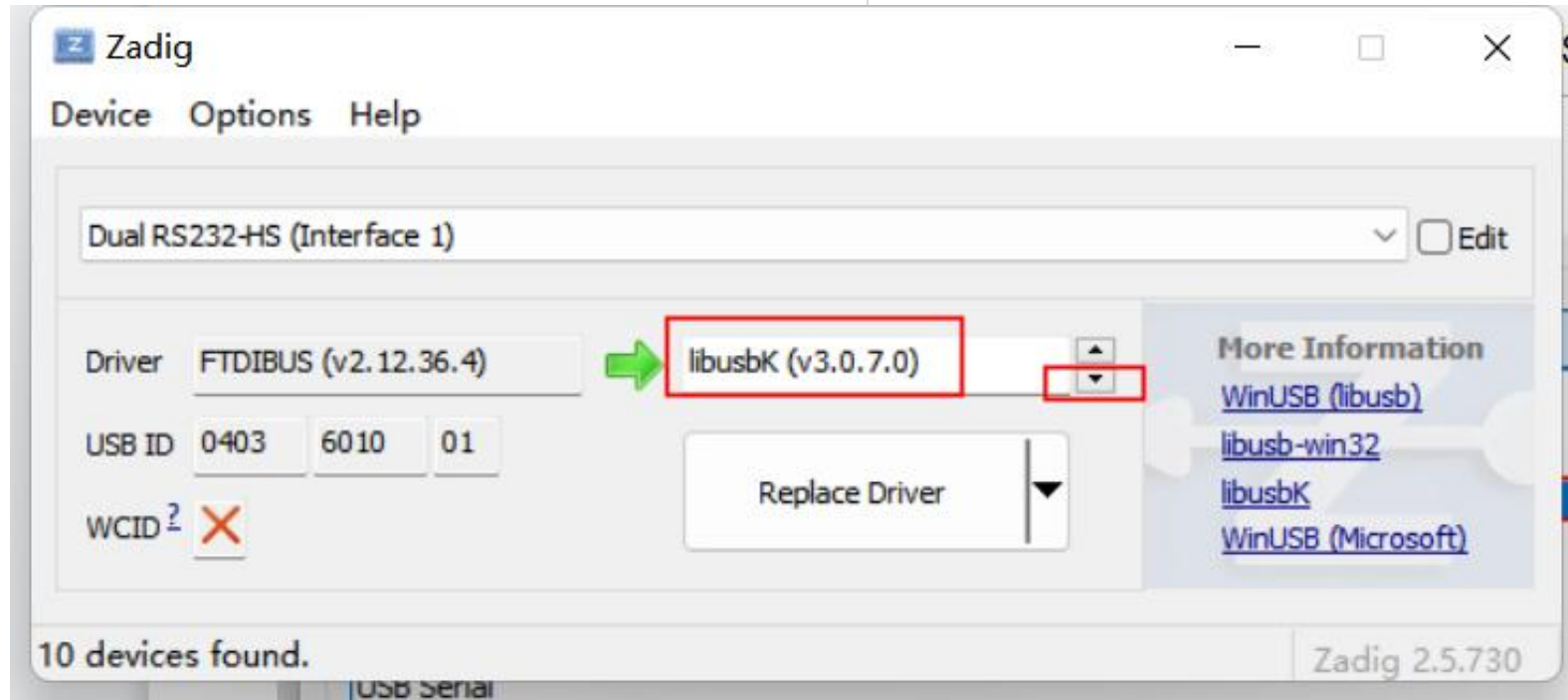
4. 点击combobox的下拉显示所有驱动，选择其中任意一个Dual Rs232-HS(Interface 1)



方法一成功则忽略

### 3. 驱动Dual RS232-HS(Interface 1)的安装(方法二)

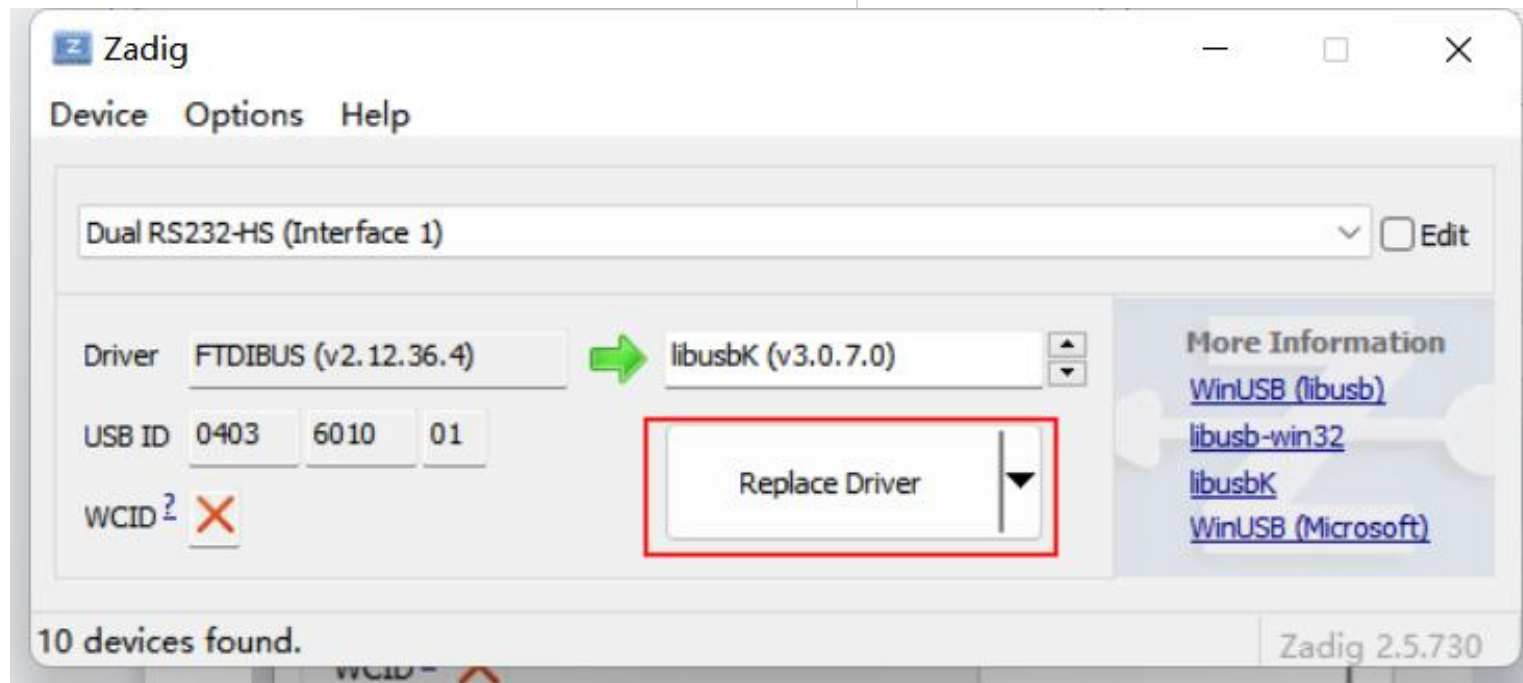
5. 点击向下的三角符号，选择“libusbK(V3.0.7.0)”



方法一成功则忽略

### 3. 驱动Dual RS232-HS(Interface 1)的安装(方法二)

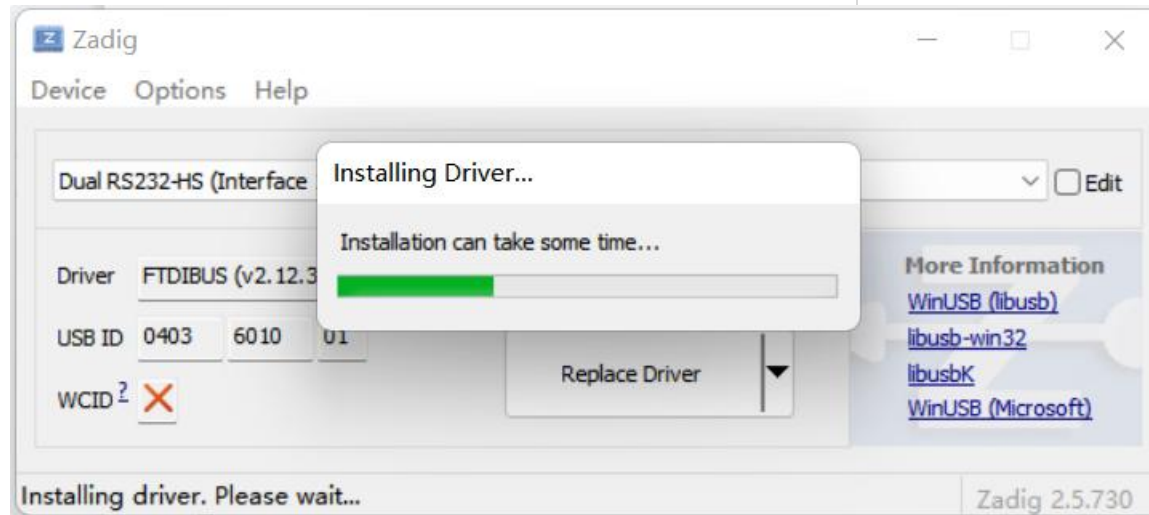
6. 点击“Replace Driver”，进行驱动替换（注：在点击替换驱动前，最好先将烧录器与开发板进行连接，否则替换安装过程会比较久）



方法一成功则忽略

### 3. 驱动Dual RS232-HS (Interface 1)的安装(方法二)

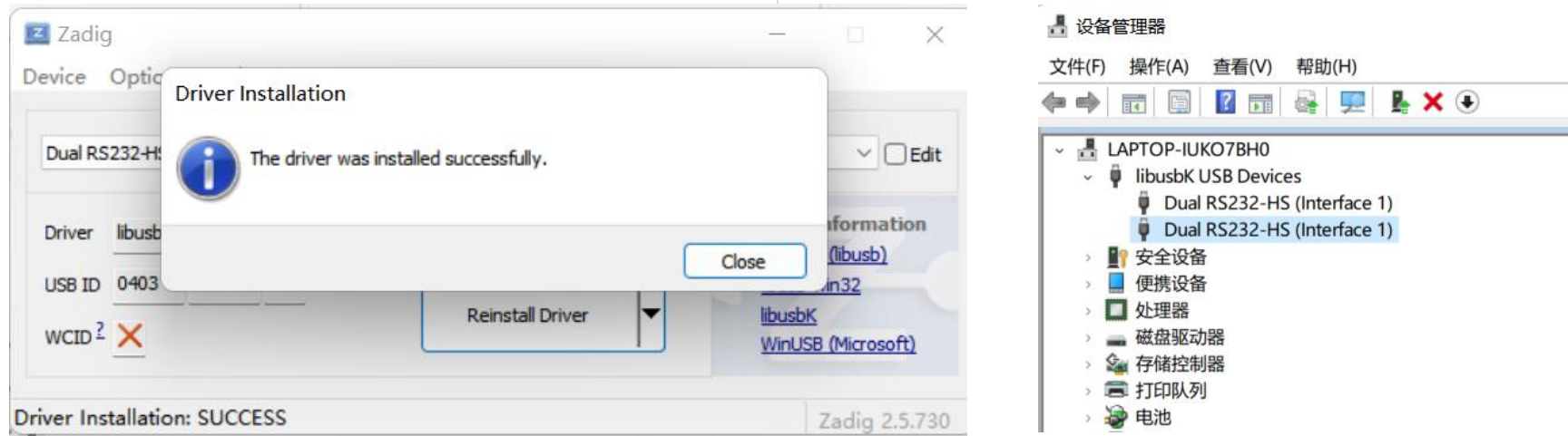
7. 安装过程中请耐心等待，花费时间可能会有一点长。



方法一成功则忽略

### 3. 驱动Dual RS232-HS(Interface 1)的安装(方法二)

8. Zadig替换完毕后，查看电脑设备管理器，若存在以下驱动“libusbK USB Devices”，且“端口(COM和LPT)”中的两个“USB Serial Port”由两个变成一个表示驱动安装成功。



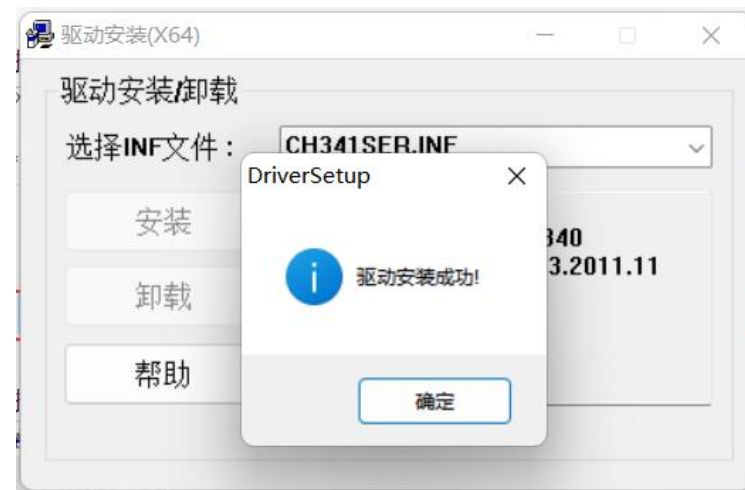
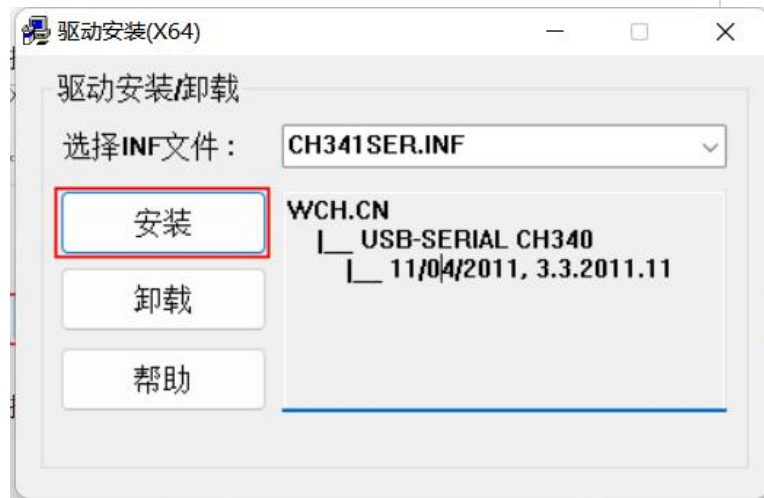
方法一成功则忽略

## 4. 驱动CH340的安装

1. 需连接AP板或者IoT板上的Micro usb接口。
2. 打开教程目录下的“drivers”文件夹下的“CH340驱动”文件夹。
3. 双击“CH341SER.EXE”进行安装。



4. 打开后点击安装。



## 5.烧录工具下载及使用

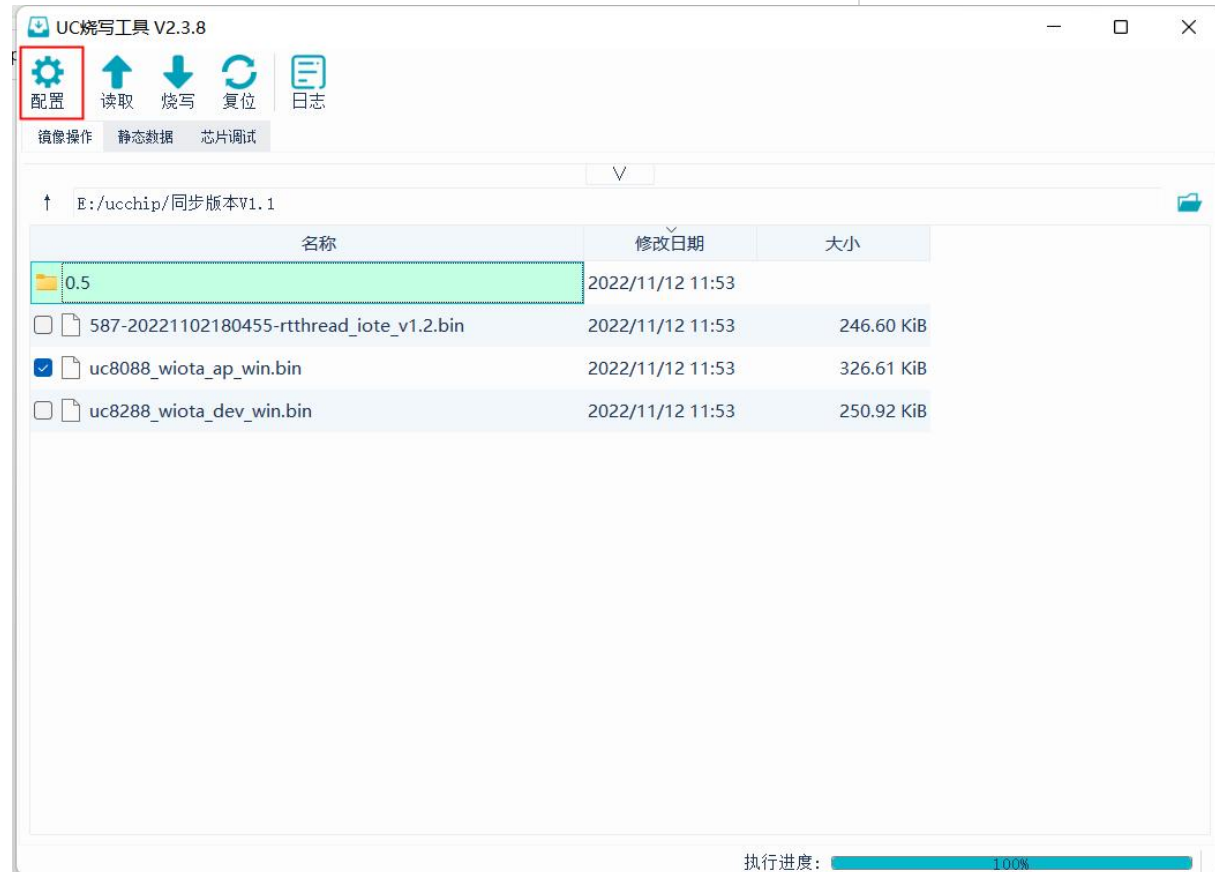
### 【烧录工具下载地址】

[https://mkdocs.ucthings.com/wiota/wiota\\_tools/ucprogrammer/ucprogrammer/](https://mkdocs.ucthings.com/wiota/wiota_tools/ucprogrammer/ucprogrammer/)

注：下载前请先确保驱动安装正确，否则将无法正常工作下载到开发板中。

下载工具：ucprogrammerv2.3.8（以最新版本为准）

1.打开工具后，点击“配置”。



## 5.烧录工具下载及使用

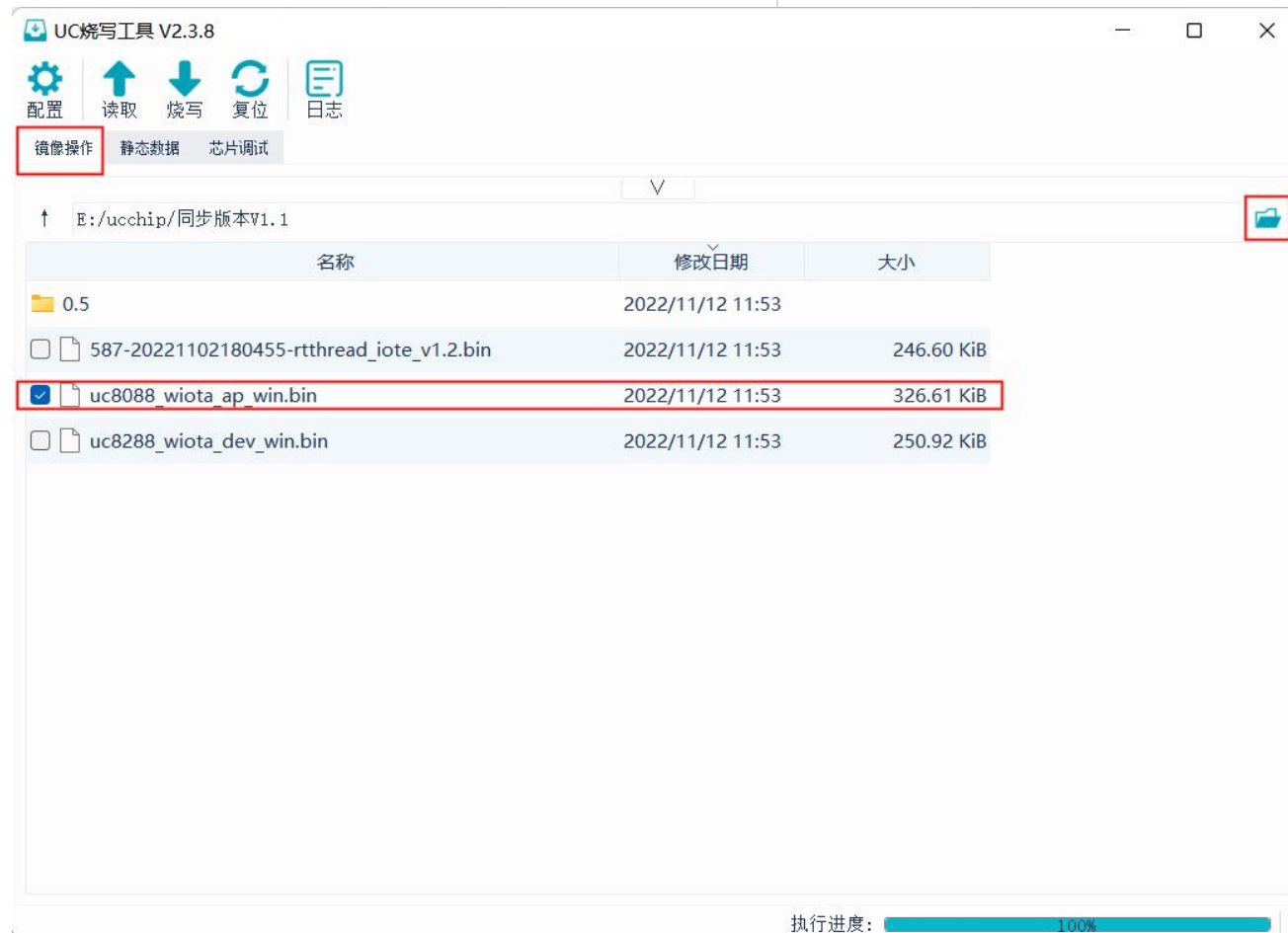
- 2.在接口配置中，点击端口刷新。
- 3.选择需要下载的端口。
- 4.接口速率默认为6MHz
- 5.点击“获取设备信息”，确认能够正确读取设备信息。如若不能请检查驱动安装和烧录器连接是否正常。



该步骤必须验证通过

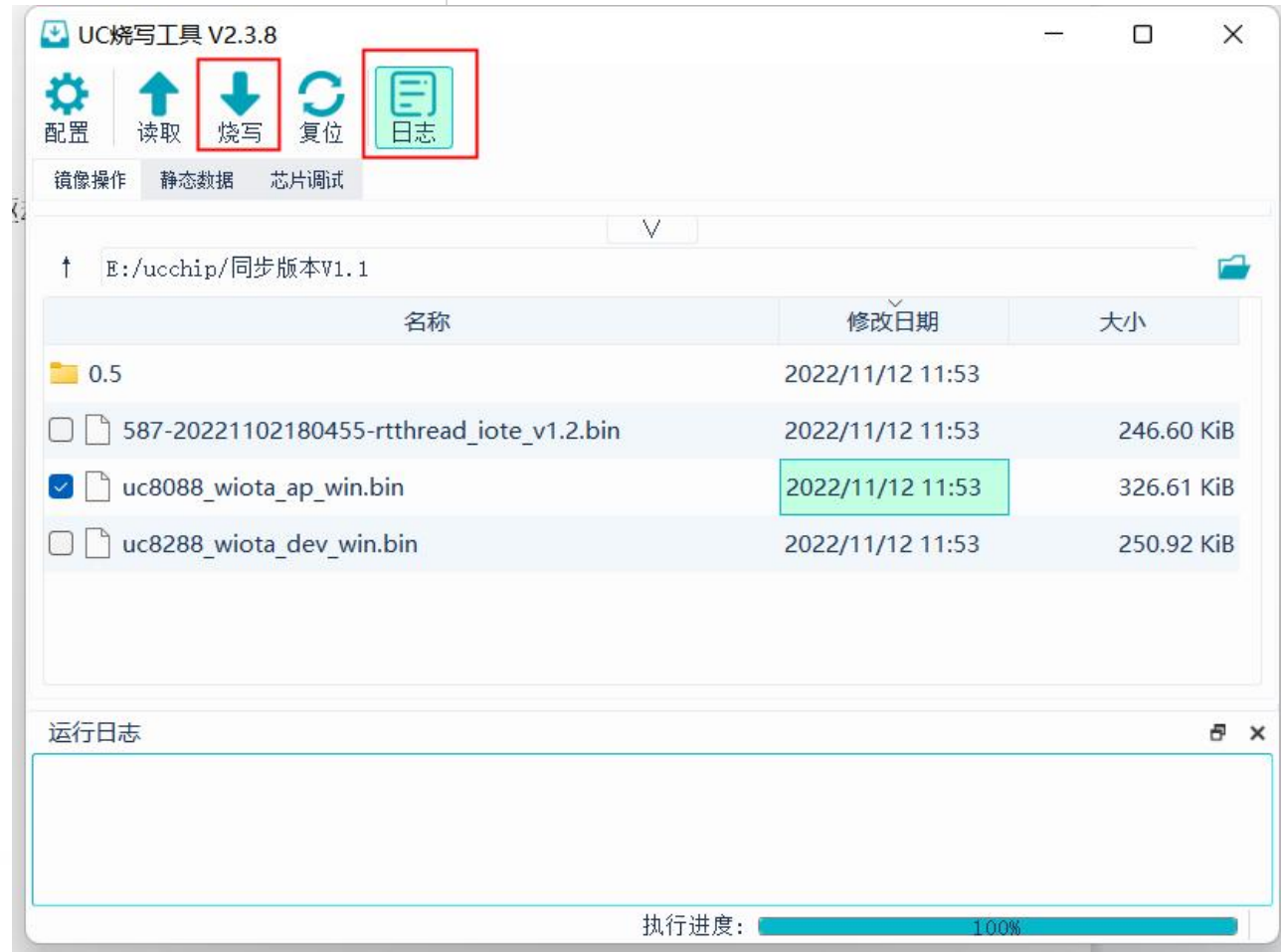
## 5.烧录工具下载及使用

- 6.端口配置确认无误后，在“镜像操作”页中进行下载的文件选择。
- 7.点击文件夹图标，选择固件所在的文件夹路径，然后勾选需要下载的bin文件。



## 5.烧录工具下载及使用

- 8.点击“日志”，打开LOG输出窗口。
- 9.点击“烧写”，进行固件下载。



## 5.烧录工具下载及使用

10.当执行进度到达100%，运行日志中显示“烧写完成”，表示固件已经成功下载。

